

Отчет психологической службы
Жайсанской общеобразовательной средней школы
за 2023-2024 учебный год.

Работа психолога в школе осуществлялась по плану согласно приказа №130 МОН РК и утвержденному директором школы

Основной контингент работы психолога это учащиеся, педагоги и родители.

Работа велась по определенным направлениям, таким как диагностика, консультирование, коррекционная и профилактика.

№	Направление	Количество участников	Контингент
1	Диагностика	450	Учащиеся, педагоги
2	Коррекционно-развивающая работа	230	Учащиеся
3	Профилактика и психологическое просвещение	100	Педагоги, родители
4	Консультирование	200	Ученики, учителя, родители.
5	Учащиеся с ООП	5	

Журнал консультаций составлен согласно приказу №130 МОН РК. Педагогом-психологом ведется учет консультаций, на которых педагогом оказана психологическая помощь, даны рекомендации. Дальнейшее наблюдение. Журнал является конфиденциальным документом.

Психологическая помощь оказывалась родителям и педагогам, посещение на дому семей. Беседы с родителями. Контроль за учащимися, пропускающими систематически занятия., а также имеющим трудности в школе.

Отдельно с учащимися проводилась коррекционно-развивающая работа, как индивидуально так и групповые занятия.

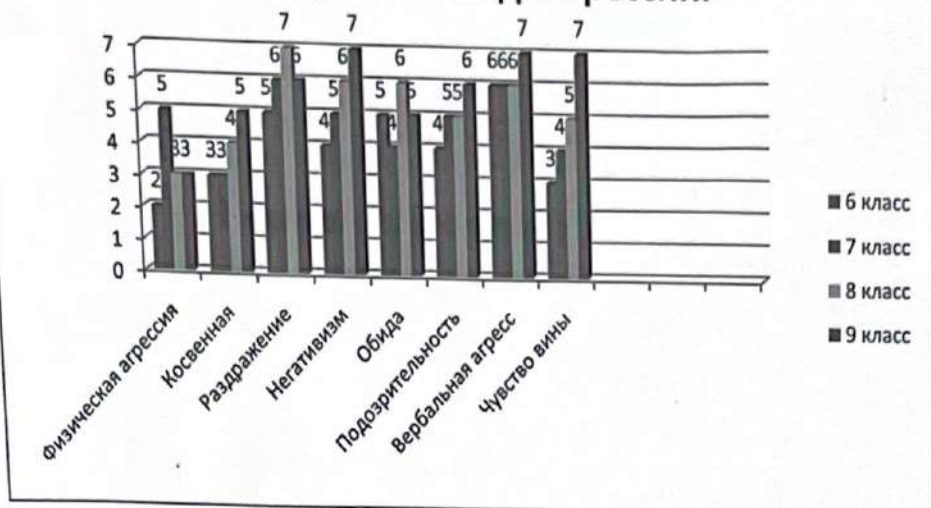
В основном это дети с особыми образовательными потребностями и начальные классы.

Во втором полугодии учащиеся диагностировались по следующим методикам:

Типография Басса-Дарки: 6-9 классы.

	6классы	7классы	8 классы	9классы
Физическая агрессия	2	5	3	3
Косвенная	3	3	4	5
Раздражение	5	6	7	6
Негативизм	4	5	6	7
Обида	5	4	6	5
Подозрительность	4	5	5	6
Вербальная агресс	6	6	6	7
Чувство вины	3	4	5	7

Определение вида агрессии.



1. **Физическая агрессия** – использование физической силы против другого лица.
2. **Косвенная** – агрессия, окольным путем направленная на другое лицо или ни на кого и направленная.
3. **Раздражение** – готовность к проявлению негативных чувств при малейшем возбуждении (вспыльчивость, грубость).
4. **Негативизм** – оппозиционная манера в поведении от пассивного сопротивления до активной борьбы против установившихся обычаев и законов.
5. **Обида** – зависть и ненависть к окружающим за действительные и вымышленные действия.
6. **Подозрительность** – в диапазоне от недоверия и осторожности по отношению к людям и убеждения в том, что другие люди планируют и приносят вред.
7. **Вербальная агрессия** – выражение негативных чувств как через форму (крик, визг), так и через содержание словесных ответов (проклятия, угрозы).
8. **Чувство вины** – выражает возможное убеждение субъекта в том, что он является плохим человеком, что поступает зло, а также ощущаемые им угрызения совести.

Изучение мотивации обучения 5-х классов.

По результатам диагностики мотивации в 5 классах можно отметить что 30% учащихся имеют высокий уровень мотивации, более 50 % учащихся имеют хороший уровень мотивации, остальные дети средний уровень. Низкий уровень мотивации обучения связан с трудной адаптацией.

Уровень мотивации обучения в 5-х классах



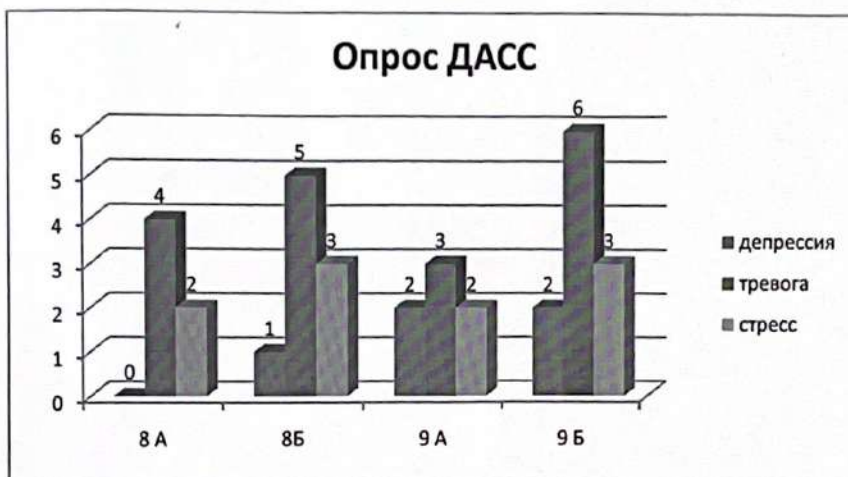
Опрос Гудмана (ШПД) выявление сильных и трудностей подростков. 5-7 классы.

При диагностике учащихся выявлены сильные стороны и трудности, такие как любознательность в основном интересы к новым открытиям, очень много учащихся участвуют в спортивных соревнованиях, а также в интеллектуальных олимпиадах.

Также конечно наблюдаются и трудности в обучении. Особенно трудно детям даются предметы естественно-математического цикла: математика, физика, химия.

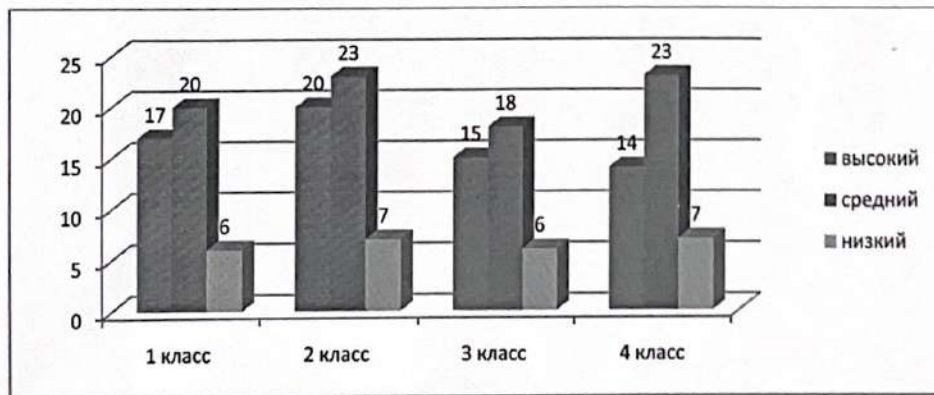
Опрос Дасс 8-9 классы.

Диагностика Дасса выявляет: депрессию, тревогу и стресс.



Изучение уровня интеллекта. Тест Амтхауэра (комплекс методик) 1-5 классы.

Уровень интеллекта учащихся начальных классов имеет следующие показатели:



В начальных классах 1-4 классы упражнение на развитие восприятия и памяти.

С учащимися начальных классов в течение второго полугодия проводились различные разноуровневые задания на развитие логики, внимания, памяти и т.д.

По результатам проведенных работ выявлено, что все учащиеся школы имеют хороший уровень всех познавательных процессов. Ребята достаточно быстро без особых затруднений выполняли интеллектуальные задания.

В 9, 11 классах учащиеся прошли ознакомительное анкетирование на профориентацию.
 С учащимися 9-11 классов проведены занятия по профориентации, ознакомление с профессиями. Даны рекомендации по выбору профессии. Также выявлены предварительные профессиональные направления выпускников 11 классов.

11 А класс

№	Фамилия, имя	Направление
1	Давлетова Фариза	Педагогика
2	Дидарханов Элишер	Военное
3	Зинадинов Ринат	Спорт факультет
4	Кудайберген Еркосай	Педагог
5	Тангатарова Балнур	Медицинское
6	Тауманова Эсем	Педагогика
7	Шонгаев Нурбек	Педагогика

11 Б класс

1	Аркабаев Дастан	Юридическое
2	Асатбаева Румиля	Медицинское
3	Васильченко Камила	Педагог
4	Ералина Аружан	Педагог
5	Жанабаев Ерасыл	Военное
6	Жусупов Санат	Программирование
7	Ищанов Корган	Юриспруденция
8	Лащ Евгений	Педагогика
9	Тукешева Дильназ	Педагог
10	Тукешев Ержан	Техническое
11	Чашков Дмитрий	Педагог
12	Чабанов Равиль	Автомобильное

Также в школе обучаются дети по инклюзивной программе и надомного обучения.

Всего по школе 5 учеников с особыми образовательными потребностями:

Сарсенбай Мирас-3 А класс- надомное;

Зубков Матвей-2 Б класс- надомное;

Галимгереев Назар-5Бкласс-инклюзивное;

Тришкин Илья-3 Б класс- инклюзивное;

Жаксалыков Руслан-8Б класс- инклюзивное.

С этими детьми работа запланирована коррекционно-развивающая программа 1 раз в неделю по плану

В основном это задания на развитие логики, внимания, памяти, также используется арт-терапия (рисование) и творчество (создание поделок).

С педагогическим коллективом проведен тренинг «Мои ценности», на котором учителя просмотрели мотивационный видео-ролик. Записывали каждый индивидуально свои ценности и важные вещи в жизни. Проведена рефлексия.

Выводы и рекомендации:

Во втором полугодии 2023-2024 учебного года психологом школы осуществлялась направленная работа со всеми участниками образовательного процесса. Выявлены сильные стороны, трудности и проблемы в обучении. Проведены профилактические занятия и консультации по возникающим вопросам. Даны рекомендации и продолжена работа, как с учащимися, так и с педагогами, родителями.

В следующем учебном году запланировать коррекционно-развивающую работу с детьми с особыми образовательными потребностями. Продолжить работу по мобильной группе, буллинг, взаимодействия семьи и школы, профориентации учащихся, психологическая помощь педагогам при профессиональном выгорании и т.д.

Директор школы:  Зулкаев М.А.

Педагог- психолог:  Остафийчук А.В.







Работа с учащимися инклюзивного обучения

